

## 23 – Características adicionais

### 23.1 – Programa aplicativo de configuração e leitura do relé

#### 23.1.1 – Carga de parâmetro após programação

O aplicativo exibe a tela da figura 23.1 antes de atualizar a programação do relé. Confirmar os comandos exibidos no aplicativo para atualizar a programação do relé.

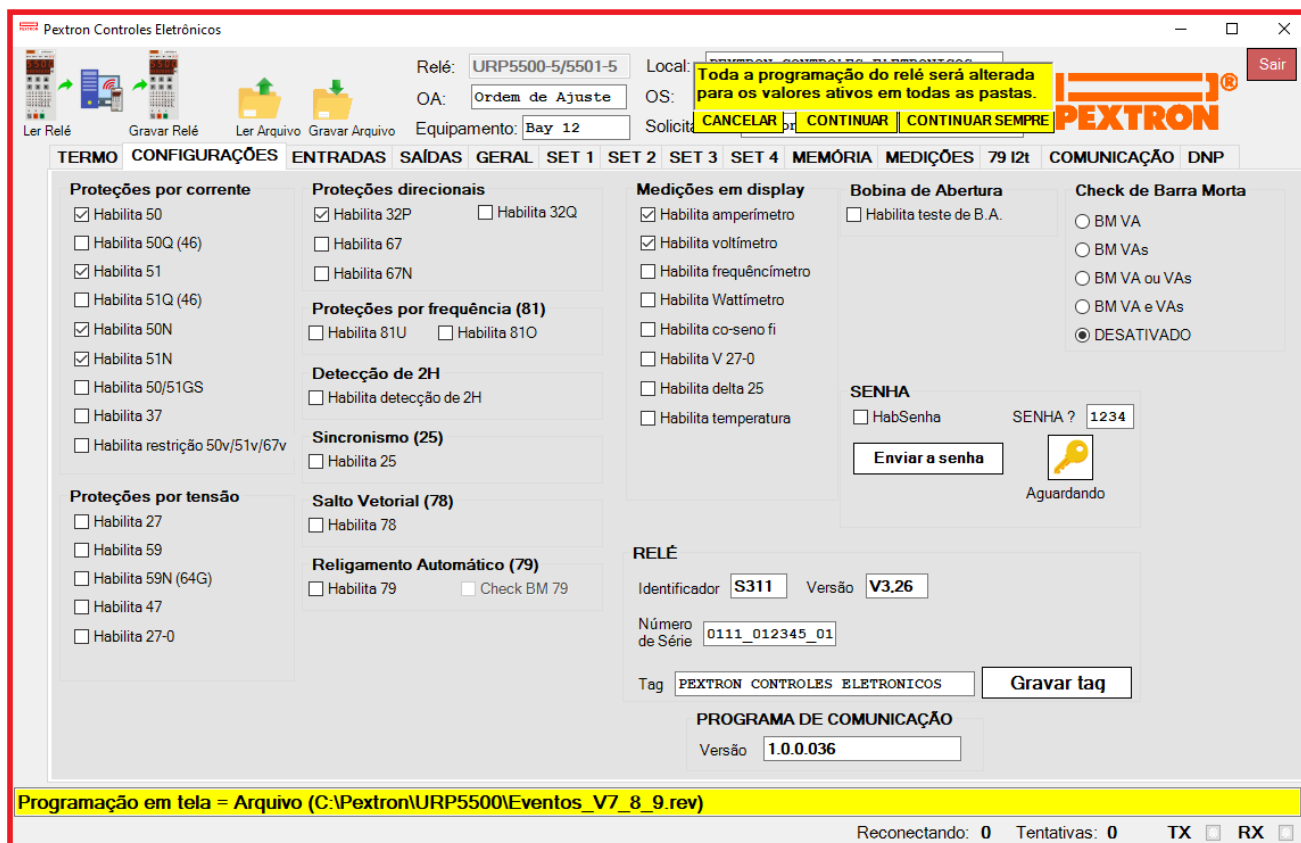


Figura 23.1: Sinalização do aplicativo antes da carga de nova programação.

**CANCELAR**

cancela a carga de programação no relé.

**CONTINUAR**

continuar a carga de programação no relé.

**CONTINUAR SEMPRE**

continuar sempre, sem confirmação, a carga de programação no relé.

### 23.1.2 – Carga de parâmetro com relé em modo local

Em modo local o relé bloqueia a programação e atuação na **Serial 1** (RS485 ou RS232) e a atuação através da **Serial 2** (USB) e exibe a tela de aviso da figura 23.2.

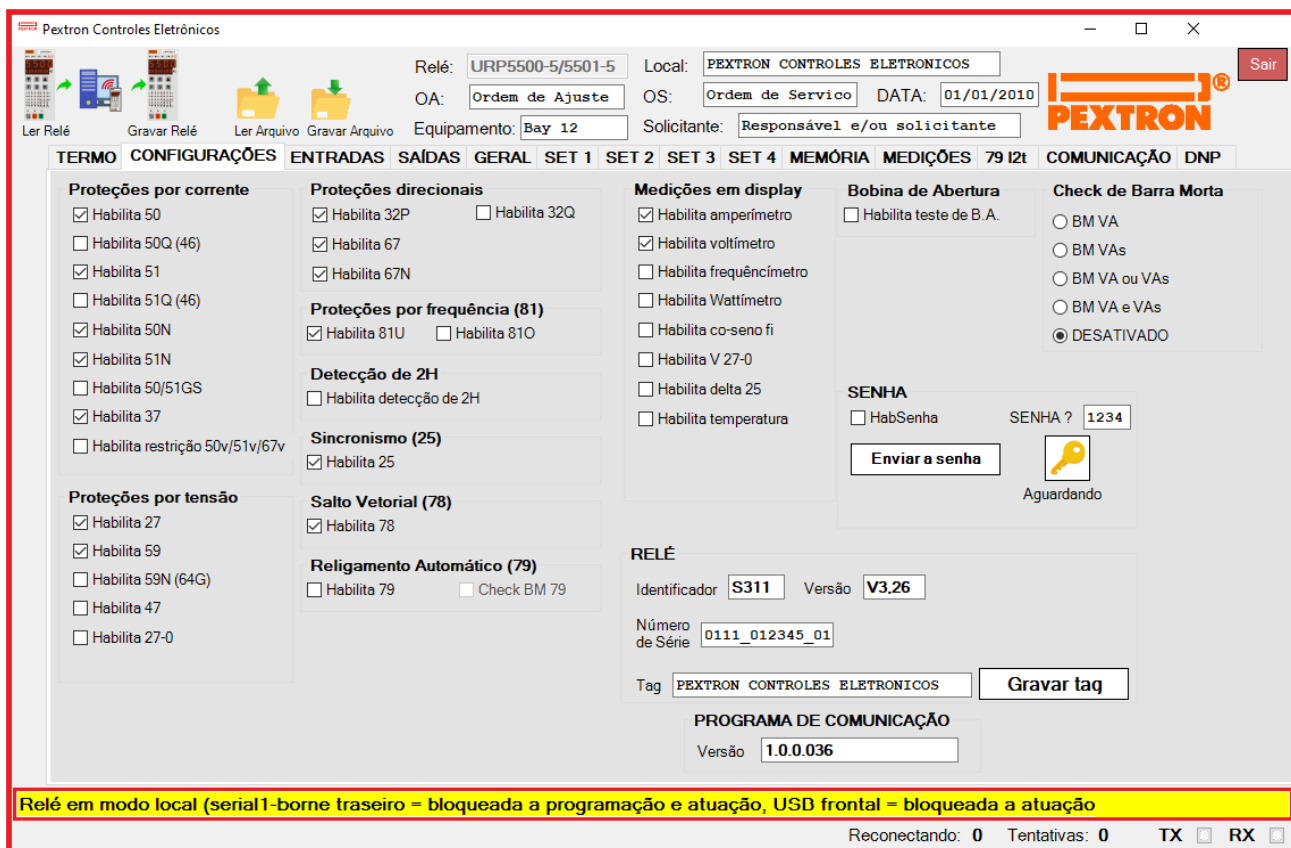


Figura 23.2: Sinalização do aplicativo com aviso de carga de nova programação ou atuação em modo local.

Obs: Para acionar o modo LOCAL e REMOTO: Acionar a tecla  localizado no frontal do aparelho.

### 23.1.3 – Alteração de set de programação

Alterar o set ativo de programação na pasta **GERAL** e carregar no relé o set selecionado.

The screenshot displays the Pextron software interface for configuring a relay. The 'GERAL' tab is selected, and the 'Set Inicial' dropdown menu is highlighted with a red box, showing the value '1'. The interface includes the following sections and fields:

- Relé:** URP5500-5/5501-5
- Local:** PEXTRON CONTROLES ELETRONICOS
- OA:** Ordem de Ajuste
- OS:** Ordem de Serviço
- DATA:** 01/01/2010
- Equipamento:** Bay 12
- Solicitante:** Responsável e/ou solicitante
- TERMO CONFIGURAÇÕES ENTRADAS SAÍDAS GERAL SET 1 SET 2 SET 3 SET 4 MEMÓRIA MEDIÇÕES 79 I2t COMUNICAÇÃO DNP**
- Relação dos transformadores de medição:** RTCFN 1, RTC D 1, RTP 1
- Sincronismo (25):** Delta F 0.199, Delta ANG 5, Delta V 3
- Retorno de disco (51C):** Tdisco 0.097
- Alimentação auxiliar(27-0):** Vca, V<<<27-0 76
- Tempo check de disjuntor:** T62-BF (50BF) 0.046
- Deteção de 2H:** Ih2/I 1
- Acumulador de I2t (52):** Set Open 0, Tmp I2t 0.023, Alm I2t 10, Prel2tA 0, Prel2tB 0, Prel2tC 0
- B.A. (Check da bobina de abertura):** T B.A. 0.097
- 78 (Salto Vetorial):** VST 78 15, BLV 78 50
- Set Inicial:** Set 1 (highlighted)
- Tempo tecla L/D:** TempLD 10
- Origem da corrente de neutro (IN):** IN N/D 1 (0 = Calculado, 1 = Medido)
- H.L.T.:** HLT F t 0.097, HLT N t 0.097, HLT GS t 0.097
- FREQ. (81):** Fnominal 60, F filtro 1, JF[ bf 0.199, JF[ t 0.097
- R. A. (79):** Primeiro religamento Tmorte 1 1, Set ra 1 1; Segundo religamento Tmorte 2 2, Set ra 2 2; Terceiro religamento Tmorte 3 3, Set ra 3 3; Quarto religamento Tmorte 4 4, Set ra 4 4; Treset 5, TpulsoRA 0.148, TsincRA 10
- Calendário e relógio (Relógio):** Fields for Ano, Mês, Dia, Hora, Minuto, Segundo
- Buttons:** Acertar o relé com data/hora digitada, Acertar o relé com data/hora sistema
- Status Bar:** Programação em tela = Arquivo (C:\Pextron\URP5500\Eventos\_V7\_8\_9.rev), Reconnectando: 0, Tentativas: 0, TX, RX

Figura 23.3: pasta GERAL Sinalização para alteração de set ativo de programação.